

# FOVEA

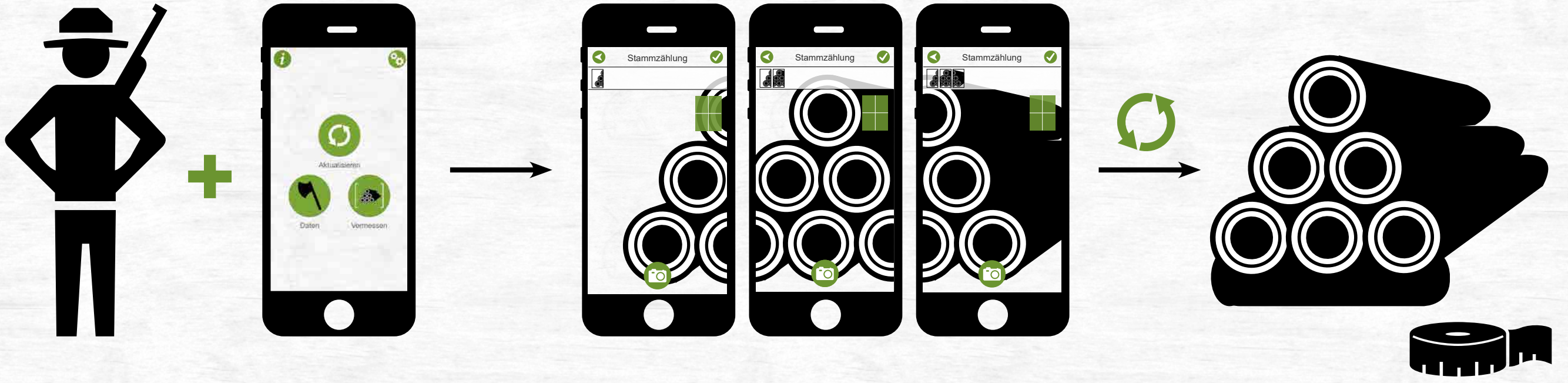
---

# SCHNELL START

Wie Sie schnell optimale  
Ergebnisse erzielen

Die vollständige Anleitung  
finden Sie unter [www.fovea.eu](http://www.fovea.eu)

# So gehen Sie vor



1

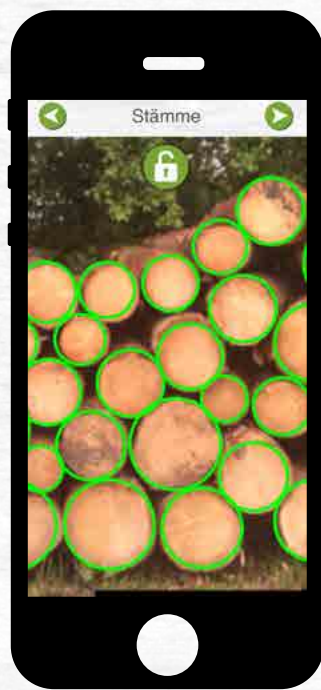
FOVEA-APP  
STARTEN

2

POLTER  
FOTOGRAFIEREN

3

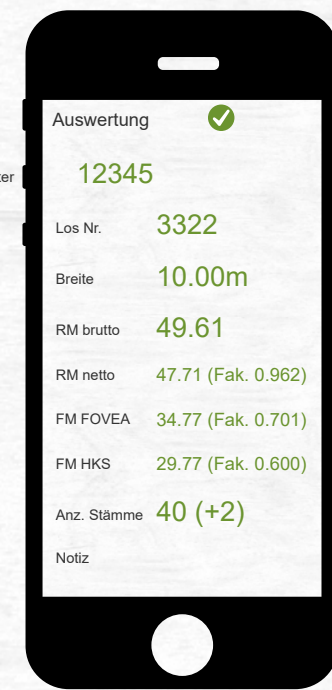
PANORAMA-FOTO  
WIRD ERSTELLT



4

NACHBEARBEITUNG

FOVEA-ALGORITHMUS



5

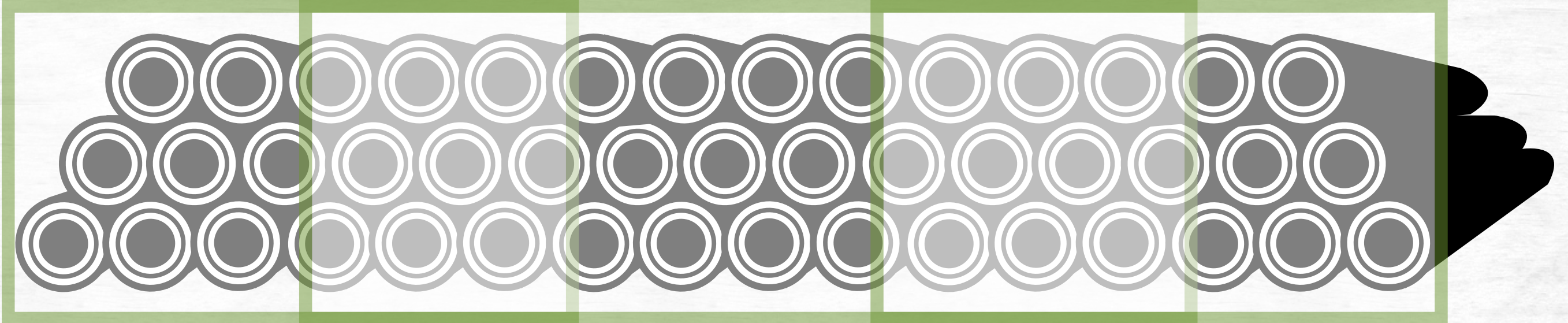
ERGEBNISSE  
WERDEN ANGEZEIGT

6

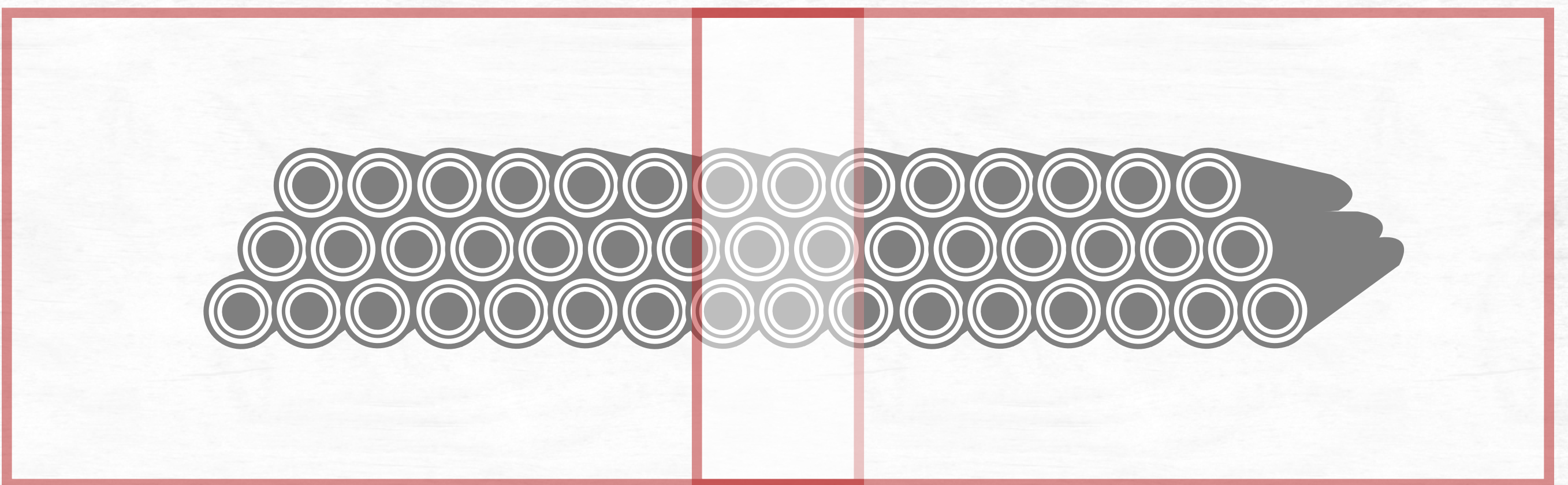
DATEN EXPORTIEREN / MIT DEM FMS SYNCHRONISIEREN



# Abstand zum Polter



**Abstand wählen: Polter nimmt mind. 85% der Bildhöhe ein.**



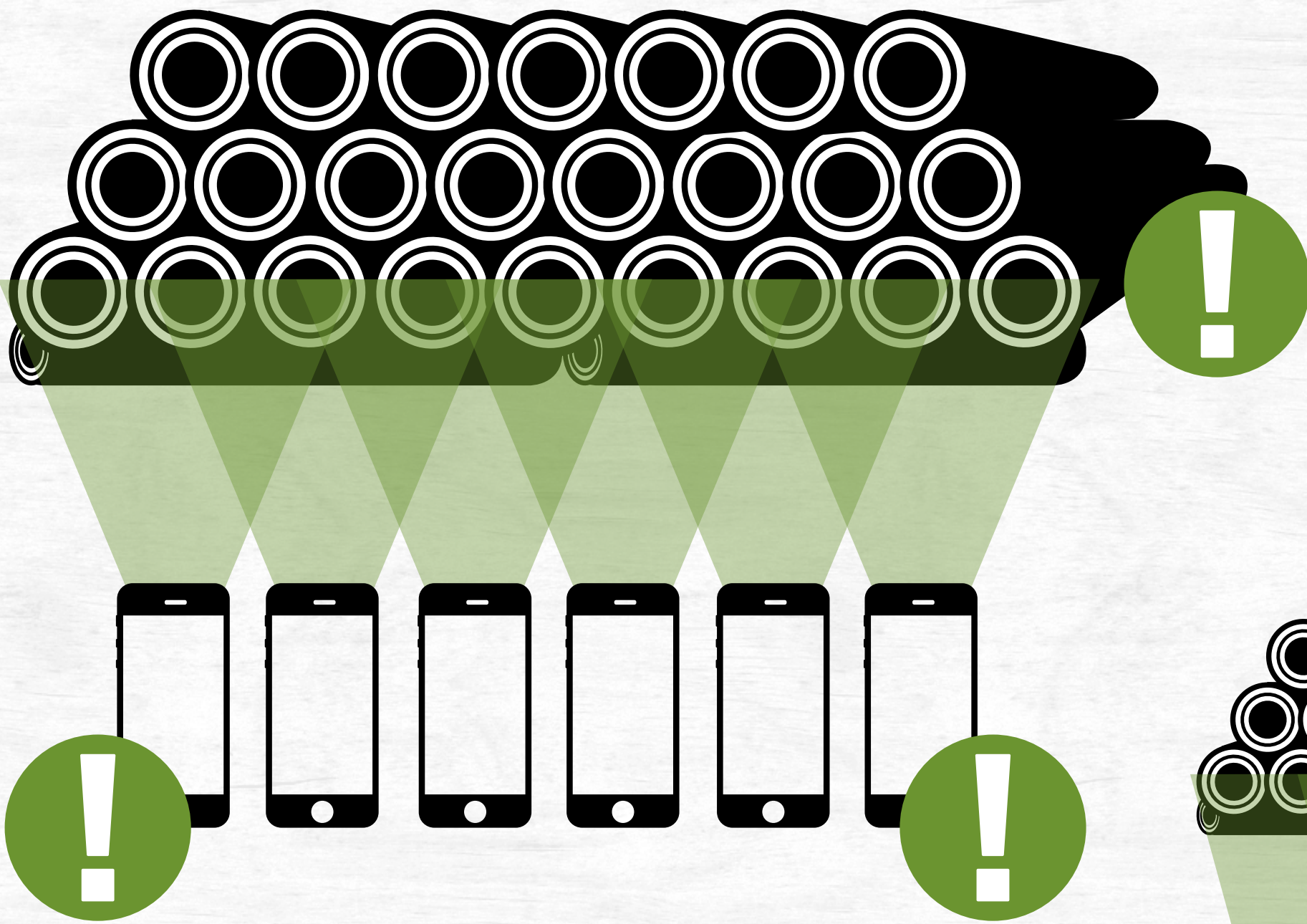
**Falsch!**

Optimal ist eine **Ausrichtung des Polters** am unteren Bildschirmrand.

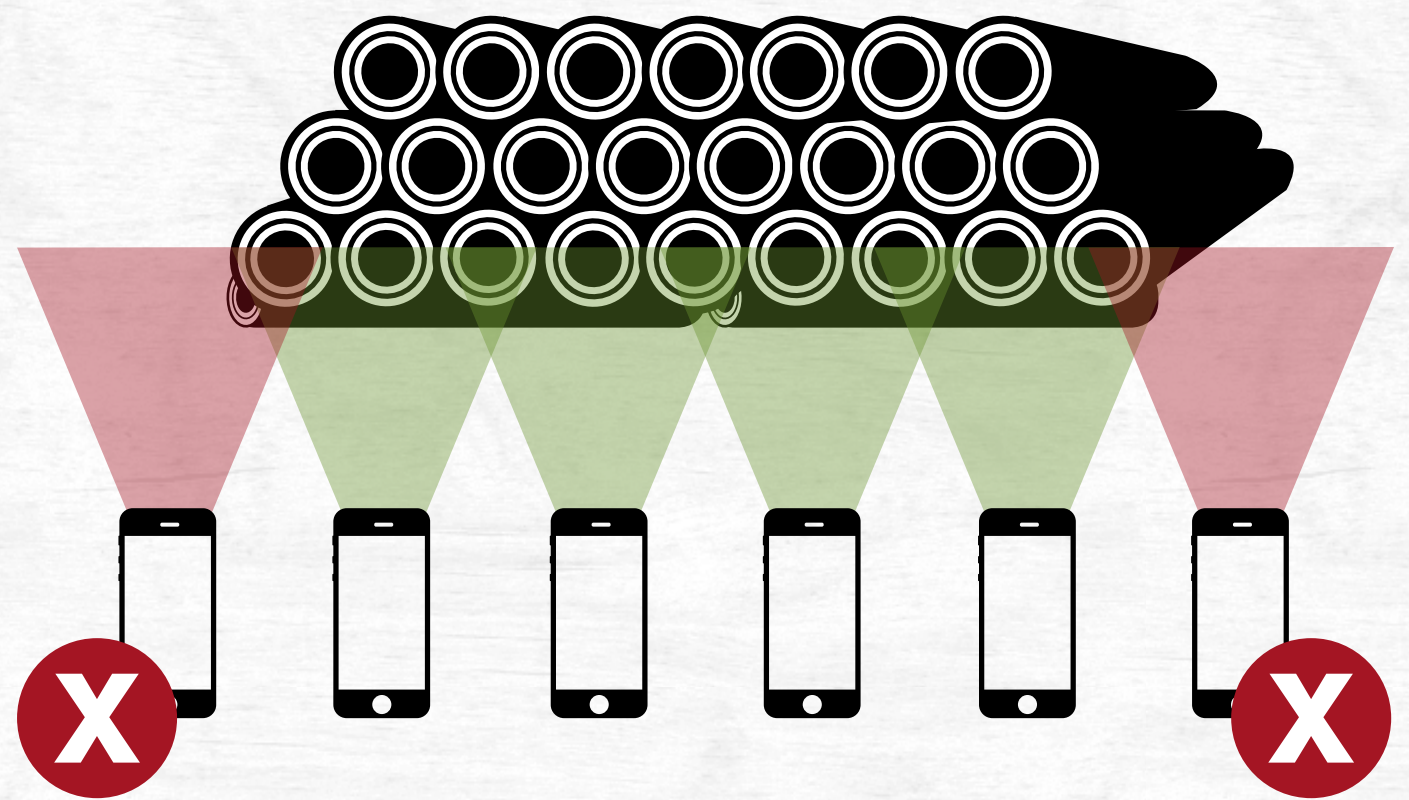
**Polterhöhe bis 3 m** Abstand 2 bis 4 m

**Polterhöhe über 3 m** Abstand 3 bis 5 m

# Gerät halten



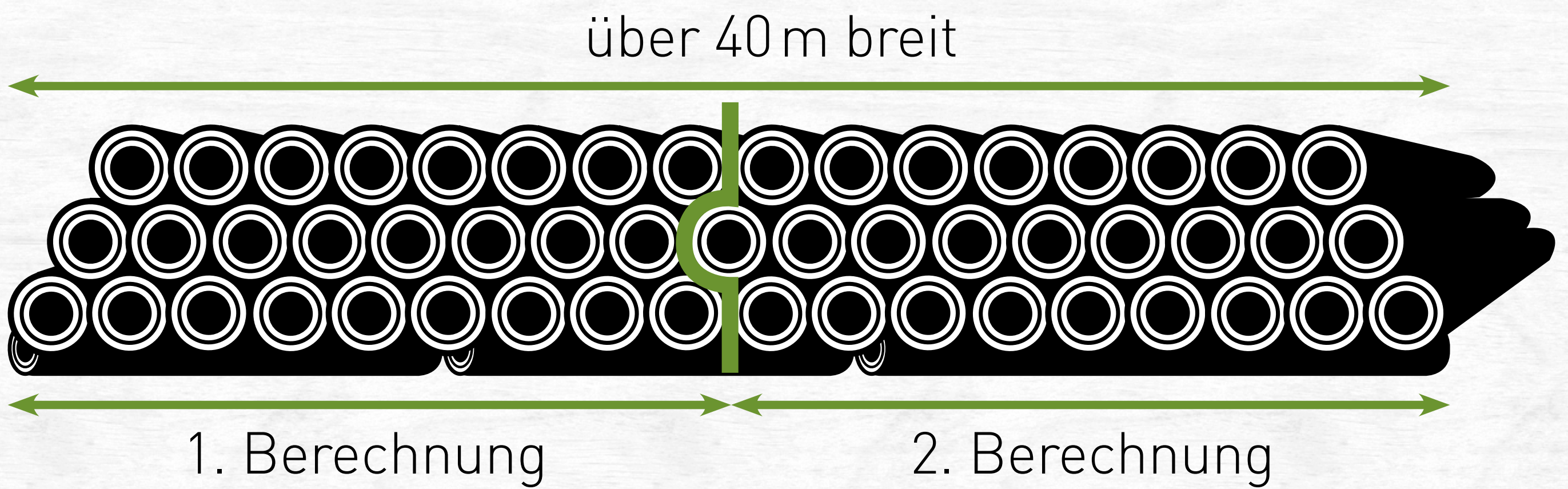
Aufnahme nicht parallel



Aufnahmen über äußere Poltergrenzen

- Aufnahmegerät immer **parallel zum Polter** halten.
- Abstand zwischen Fotos möglichst **konstant** halten.
- Das **erste und letzte Bild** sind besonders entscheidend für die Ergebnisse.
- Aufnahmegerät **in Waage** halten.
- Die Fotos mit **ca. 60% Überlappung** schießen (ca. einen Meter zur Seite gehen).

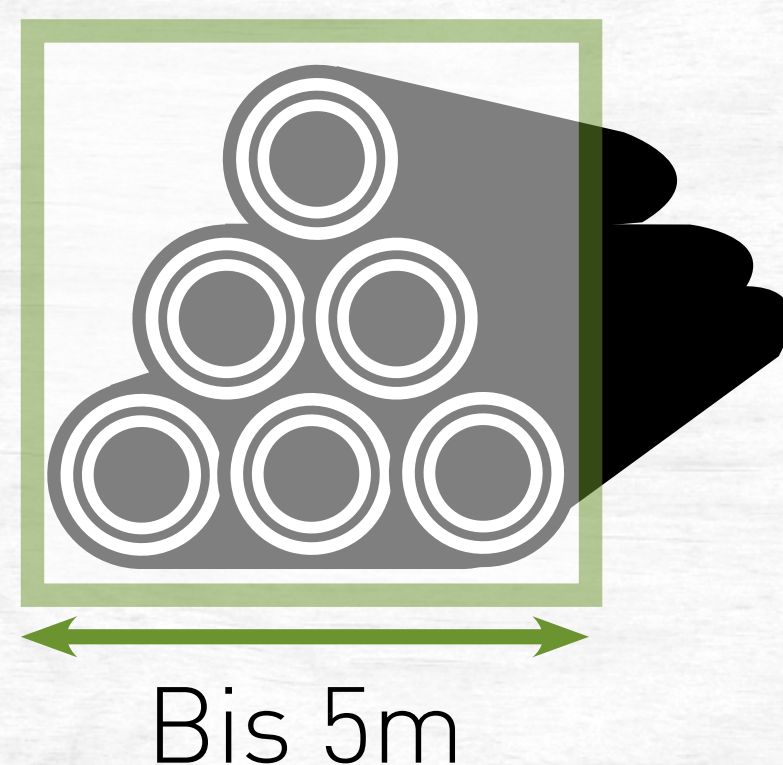
## Poltermaße



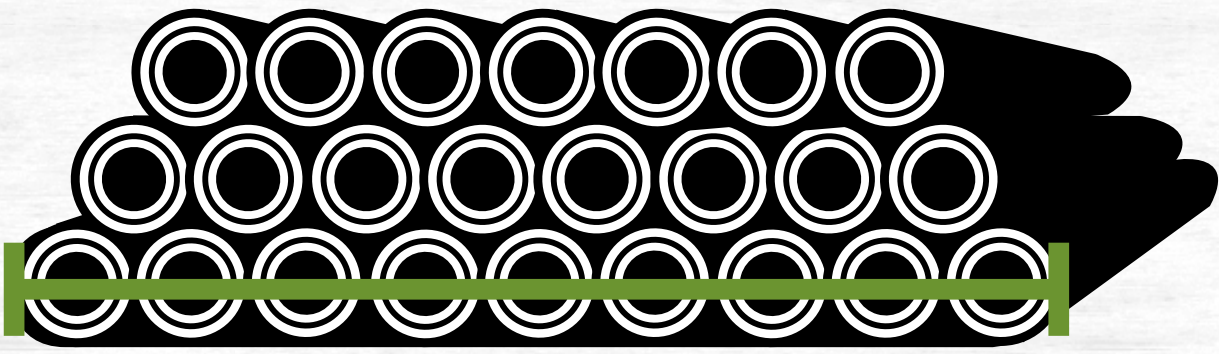
### Trennung mit Sprühfarbe deutlich markieren

Wenn der Polter **breiter als 40 m** ist, **teilen** Sie die Berechnung auf. Jeder Abschnitt wird als einzelner Polter aufgenommen.

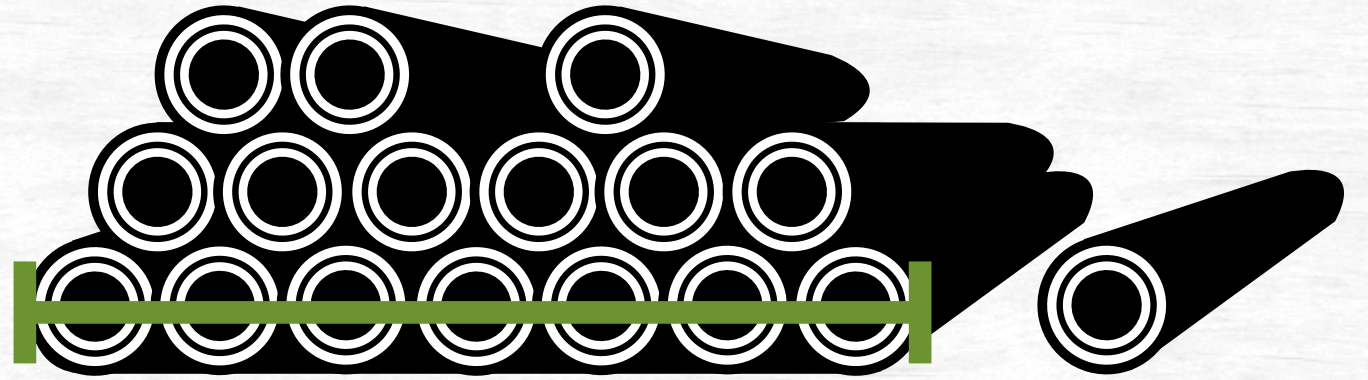
Polter **unter 5 m Breite** werden mit **nur einem Bild** aufgenommen.



# Ermittlung der Polterbreite



Markieren Sie die Messpunkte der Breite deutlich mit Sprühfarbe, um sie später einfacher in der App einzutragen.



Der rechte Stamm wird als Unterlage eingetragen.



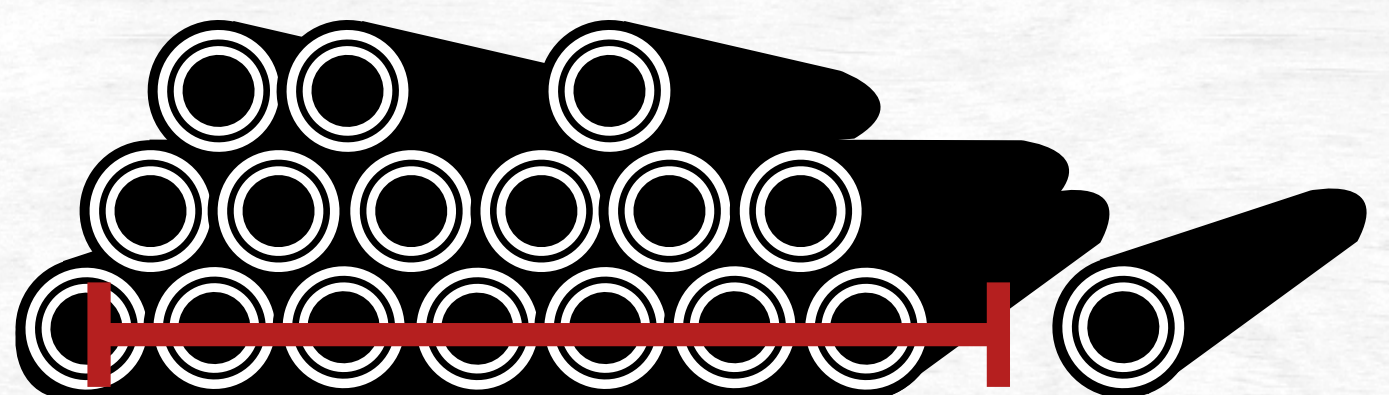
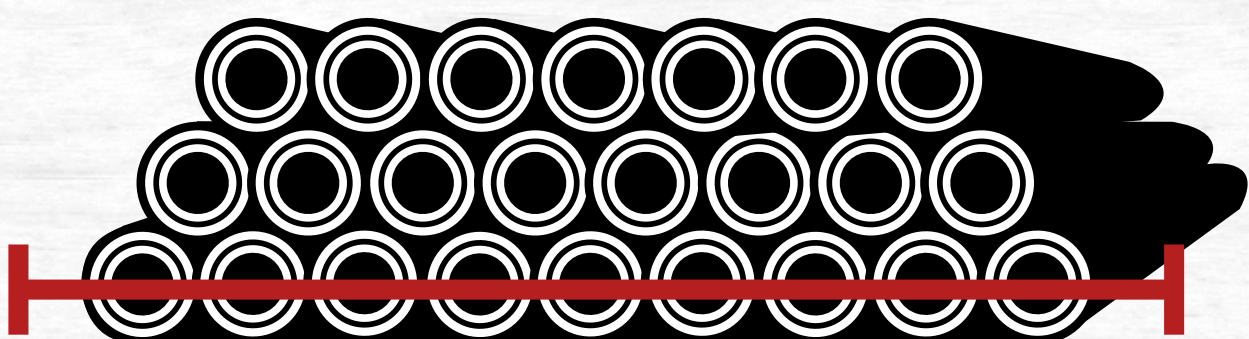
Messen Sie zentimetergenau!

**Tipp:** Anschreiben der Polterbreite an eine Stirnfläche als Merkhilfe

## Messen Sie die breiteste Stelle zentimetergenau!

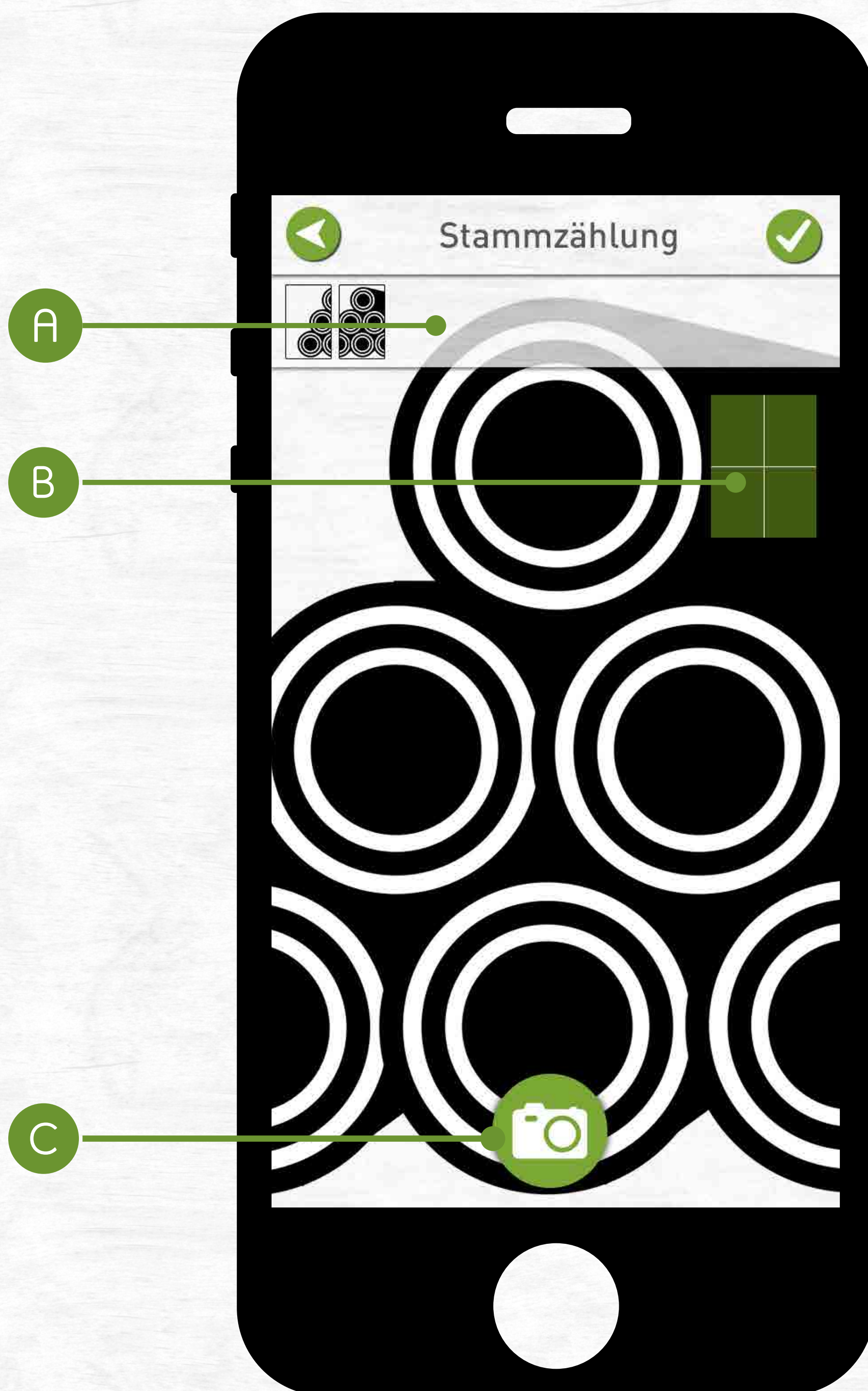
Von der äußersten linken Seite des Stammes, der am weitesten links liegt, bis zur äußersten rechten Seite des Stammes, der am weitesten rechts liegt.

## Falsch:



# Fotooptisch berechnen

## Polter fotografieren



**Vorschau-Übersicht (A)** Anzeige aller aufgenommenen Fotos für den aktuellen Polter.

**Ausrichtungsanzeige (B)** Optimale Aufnahmen erreichen Sie, wenn Sie das Gerät in Waage halten (grün).

**Fotografieren (C)** Ein Foto lösen Sie über die Schaltfläche mit dem Fotoapparat aus.

# Richtig fotografieren

## Anpassung der Belichtung



Starkes Gegenlicht verursacht eine ungünstige automatische Belichtung des Motivs.



Durch Drücken auf den Bildschirm (auf eine dunkle Stelle) erreichen Sie eine bessere Belichtung.

Bei starkem Gegenlicht kann auf dem Bildschirm **ein Bereich fokussiert** werden, wodurch sich die Belichtung der Kamera ändert. Passen Sie die Belichtung so an, dass die Stirnflächen deutlich zu erkennen sind. Schießen Sie notfalls ein paar Bilder mehr.

.....

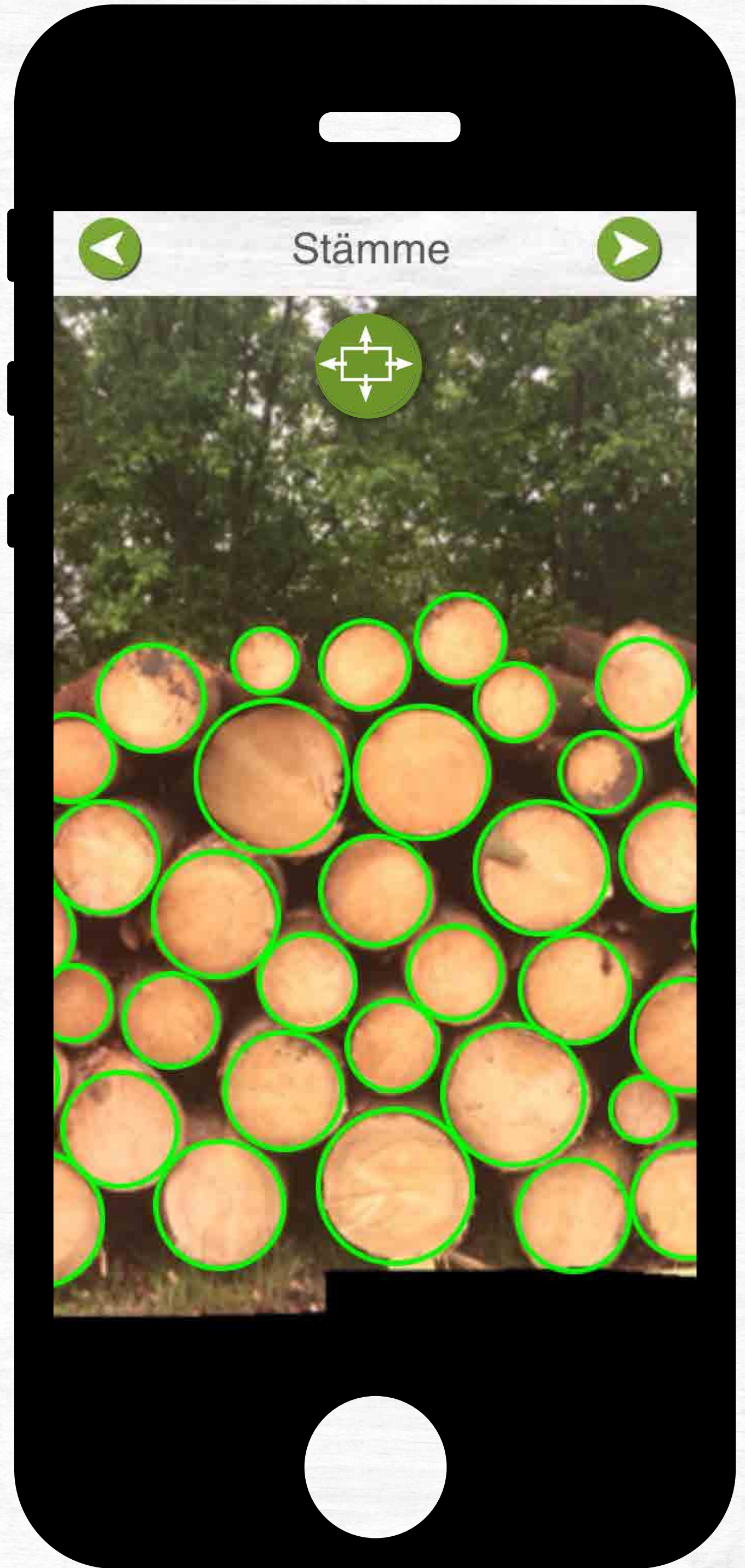
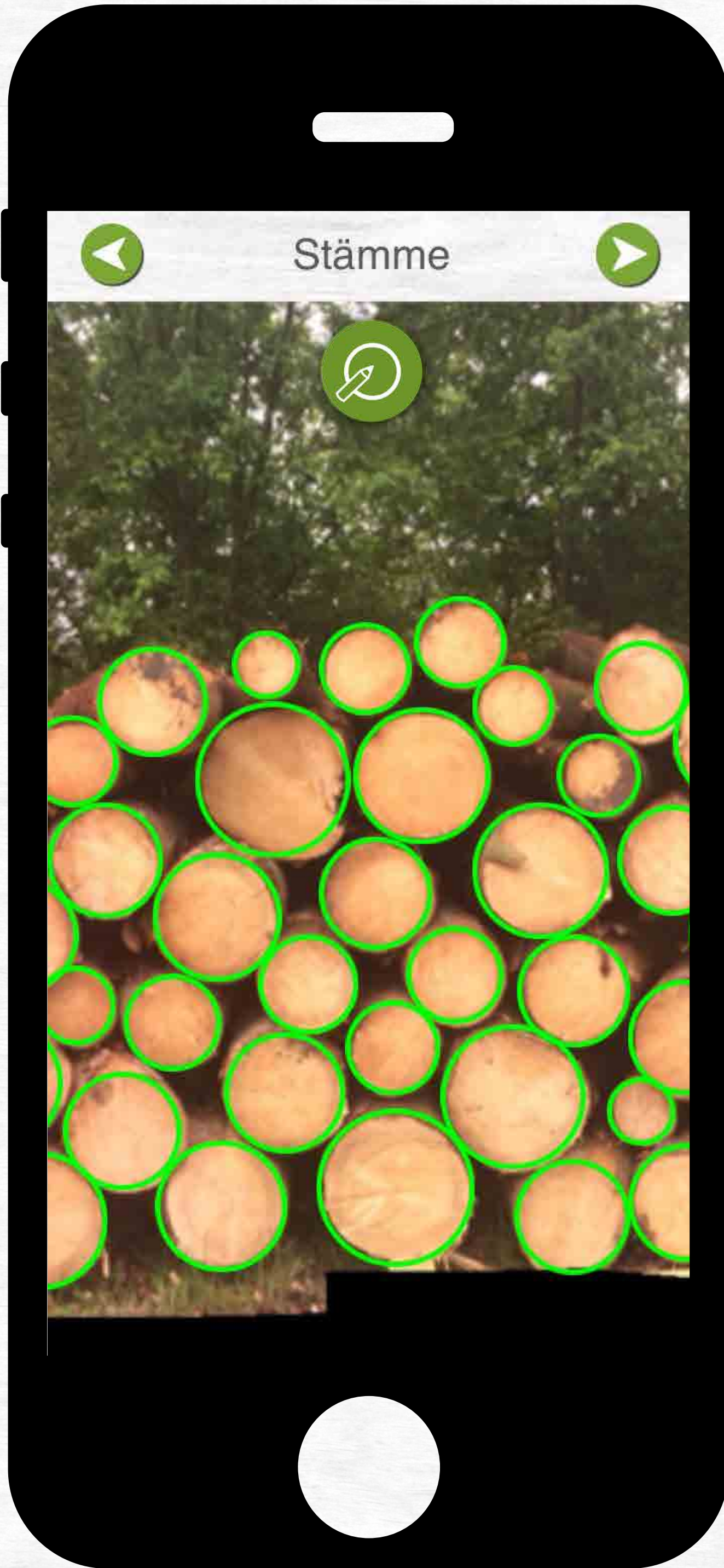


Bei sehr starkem Gegenlicht kann **die Hand als Sonnenschirm** über die Kamera gehalten werden. Die Belichtung des Bildes ändert sich dadurch automatisch.

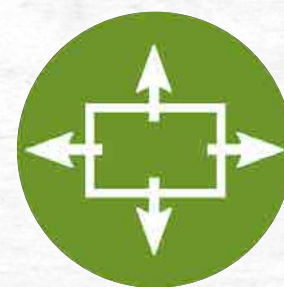


# Fotooptisch berechnen

## Nachbearbeitung



**Markierungen bearbeiten**



**Bild vergrößern/  
verkleinern/bewegen**

# Fotooptisch berechnen

## Nachbearbeitung

**Beachten Sie!** Die Nachbearbeitung des Bildes ist nur **direkt nach dem Fotografieren** möglich. Eine Korrektur zu einem späteren Zeitpunkt ist nicht möglich.

**Tipp!** Für eine einfache Bearbeitung wird empfohlen, das Bild deutlich zu vergrößern.

.....

### Kreis löschen

Kreismarkierung mit dem Finger und kurz halten

### Kreis hinzufügen

Unmarkierten Stamm mittig mit dem Finger antippen

### Kreis bewegen

Kreismarkierung berühren und ziehen

### Kreis vergrößern/verkleinern

Kreis markieren und Größe mit dem Regler am Bildschirmrand anpassen. Optional: Markierung mit zwei Fingern berühren und Finger auseinander/zusammen bewegen

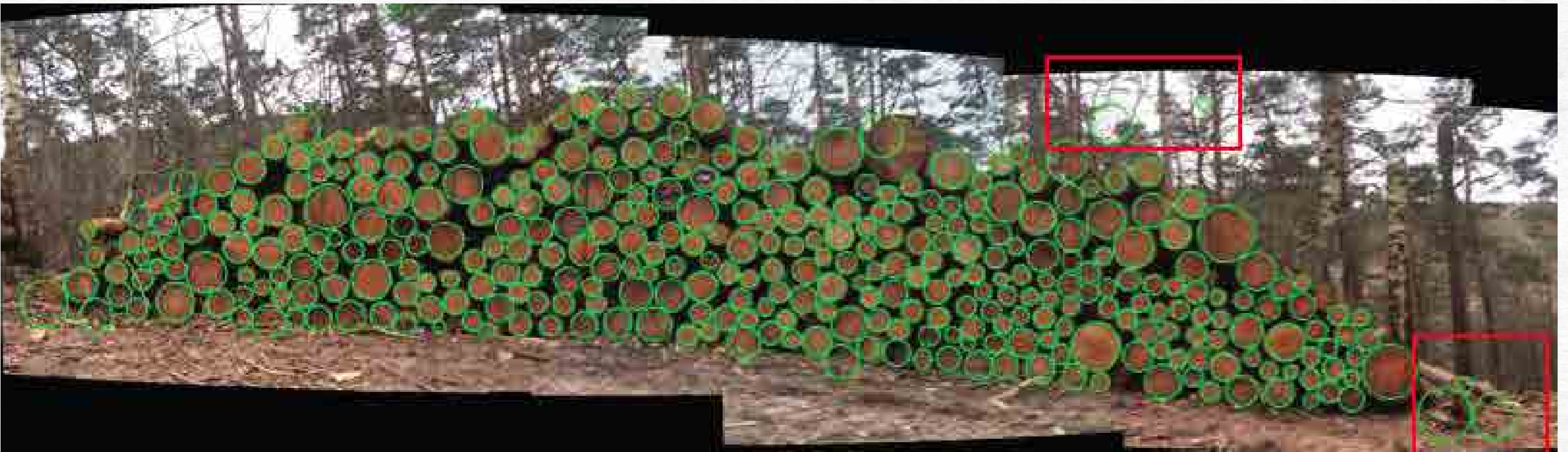
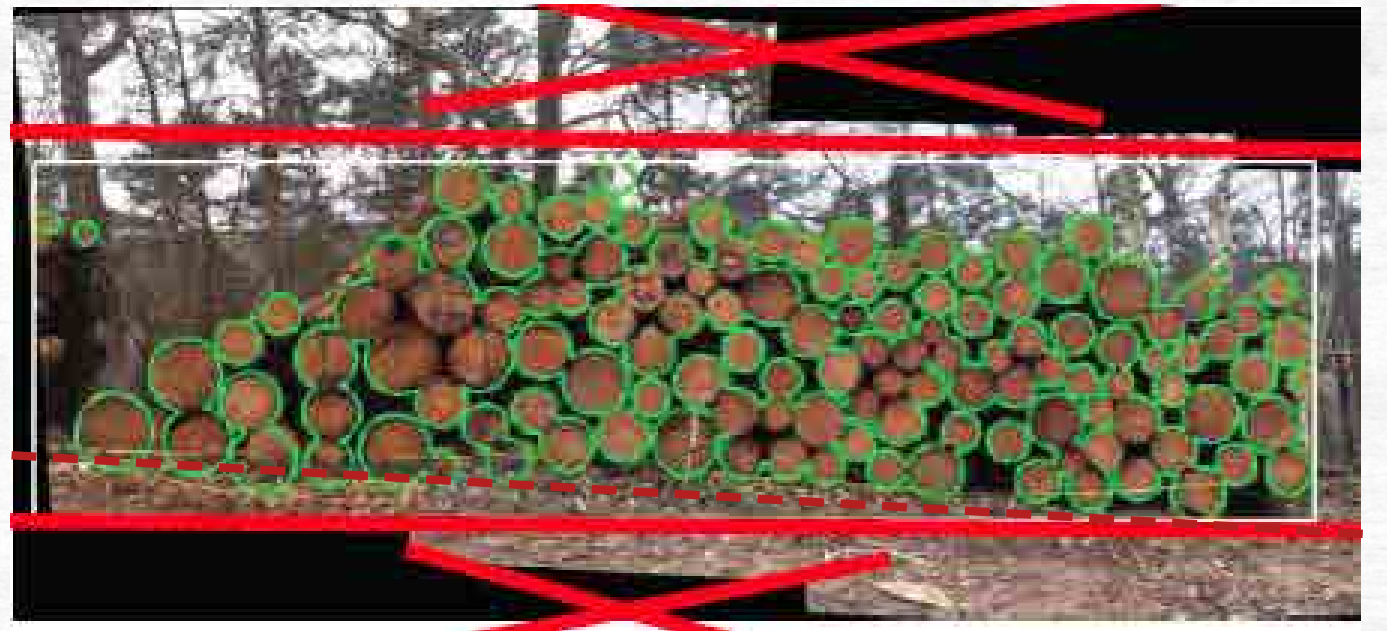
.....

**Die beiden äußersten Stämme (links und rechts) müssen möglichst genau markiert sein!**

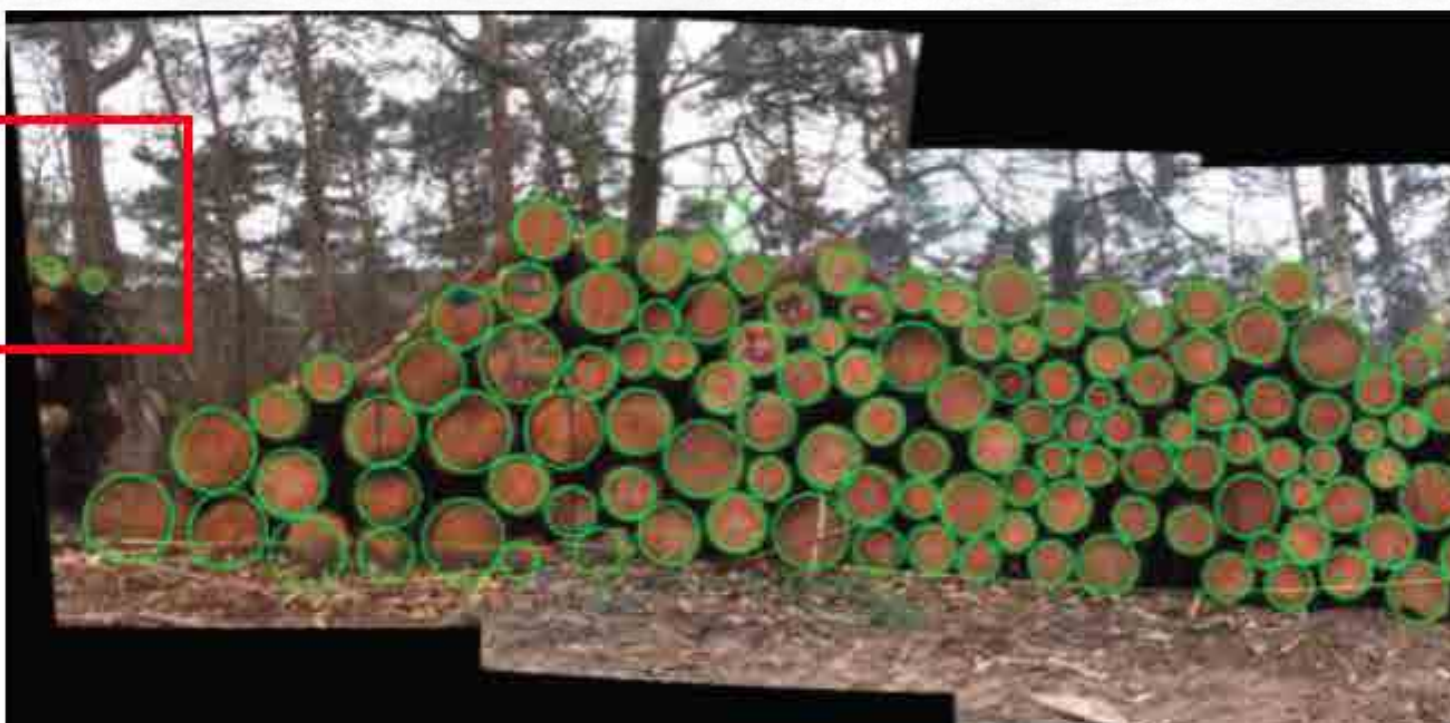
## Häufige Fehler



Einzelbilder sind nicht parallel zum Polter geschossen (Abb. oben + rechts). Das Panoramabild ist verzerrt.

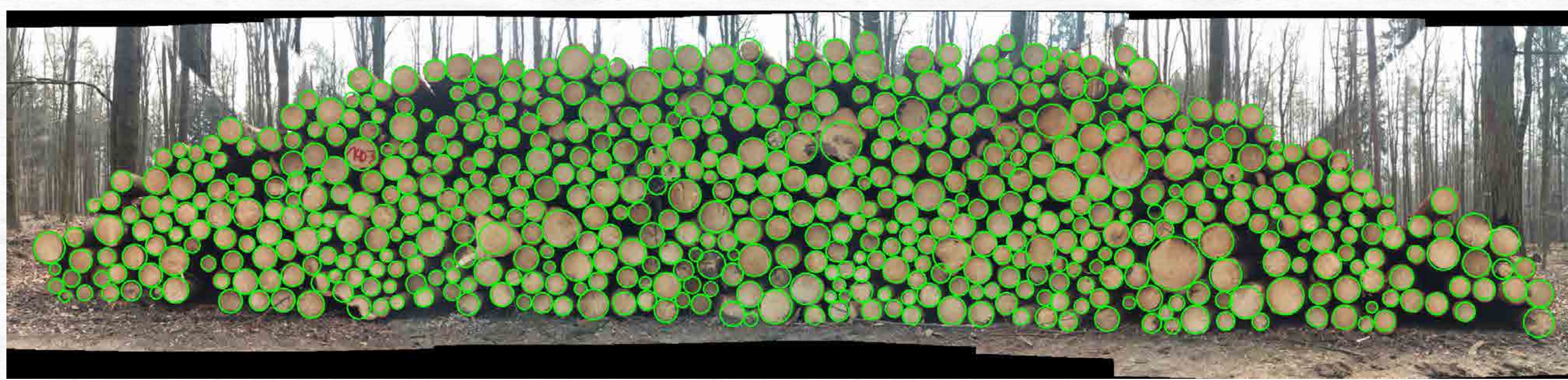


Falsch markierte Stämme wurden nicht entfernt. Der Bildausschnitt ist nicht richtig gewählt; ein zweiter Polter im Hintergrund wurde mitmarkiert.



Falsch markierte Stämme wurden nicht entfernt. Der Polter muss nachkorrigiert werden.

# Fehlervermeidung



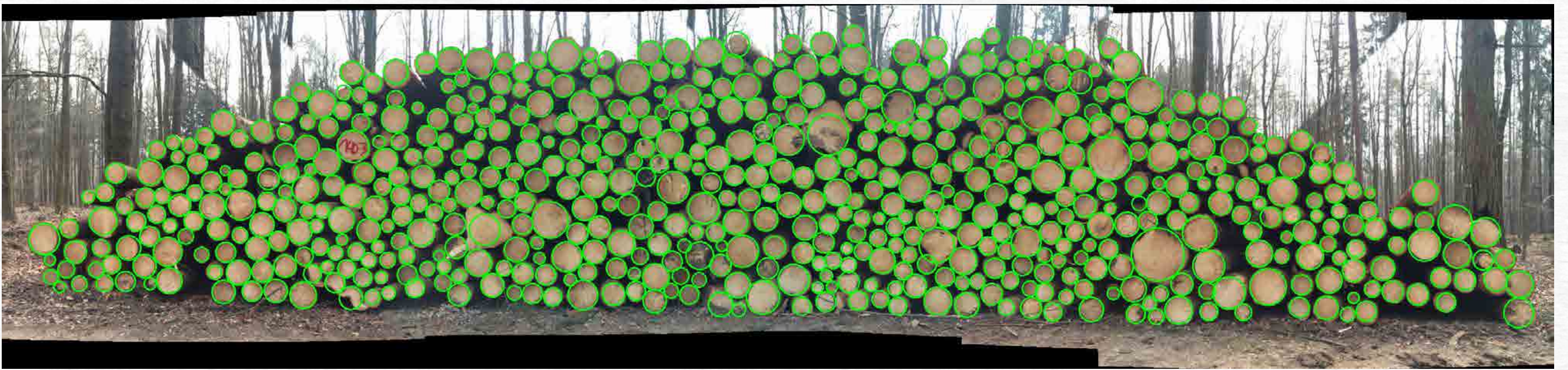
So sollte das Ergebnis aussehen.

Wurden die Bilder falsch zusammengefügt, überprüfen Sie:

- Haben Sie den **Abstand** zum Polter eingehalten?
- Beträgt die **Überlappung** der Fotos mindestens 60%?
- Haben Sie die Fotos **parallel zum Polter** und **in Waage** aufgenommen?

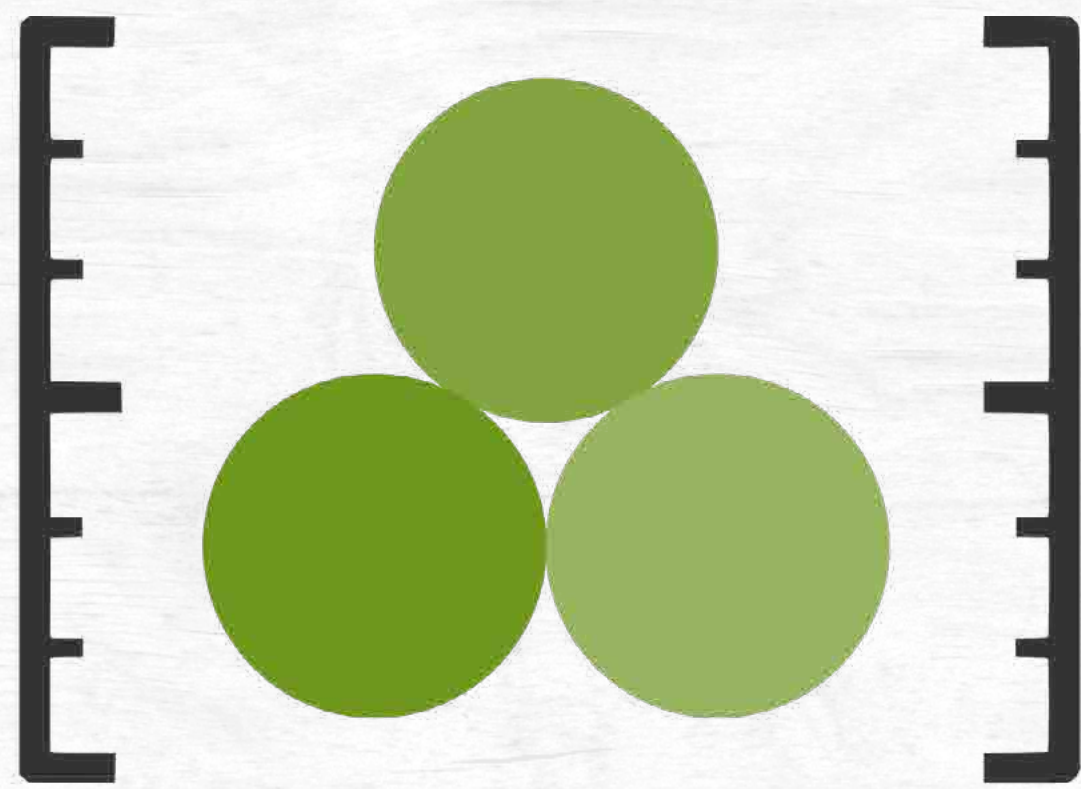
Werden die Bilder dennoch falsch zusammengefügt, wenden Sie sich bitte an [support@fovea.eu](mailto:support@fovea.eu).

# Optimales Ergebnis



## Optimale Ergebnisse erzielen Sie folgendermaßen:

- Das Holz sollte **möglichst frisch** sein.
- Der Polter nimmt mind. **85% der Bildschirmhöhe** ein.
- Aufnahmegerät immer **parallel zum Polter** halten.
- Den Abstand zum Polter möglichst **konstant** halten.
- Das **erste und letzte Bild** sind besonders entscheidend für die Ergebnisse.
- Aufnahmegerät **in Waage** halten.
- Die Fotos mit **ca. 60% Überlappung** schießen (für das nächste Foto ca. einen Meter zur Seite gehen).



# FOVEA

Die vollständige Anleitung  
finden Sie unter [www.fovea.eu](http://www.fovea.eu)